



Hjallastefnan



Leikskólinn Gimli

Jafnréttisáætlun 2018-2019

+354 421 5707
gimli@hjalli.is
gimli.hjalli.is



Fulltrúar jafnréttisnefndar Gimlis:
Atli Freyr Ottesen Pálsson
Sigurbjörg Eydís Gunnarsdóttir



Hjallastefnan

+354 555 7020

hjallastefnan@hjalli.is

hjalli.is

Formáli	3
Meginreglur Hjallastefnunnar í stuttu máli	4
Fyrsta Meginregla: Börn og foreldrar	4
Önnur Meginregla: Starfsfólk	4
Þriðja Meginregla: Umhverfi	4
Fjórða Meginregla: Efniviður	4
Fimmta Meginregla: Náttúra	4
Sjötta Meginregla: Samfélag	4
Meginreglur Hjallastefnunnar í fullri lengd	5
Fyrsta Meginregla: Börn og foreldrar	5
Önnur Meginregla: Starfsfólk	6
Þriðja Meginregla: Umhverfi	9
Fjórða Meginregla: Efniviður	11
Fimmta Meginregla: Náttúra	14
Sjötta Meginregla: Samfélag	15
Kynjanámskrá Hjallastefnunnar	18
Lota 1: Agi	18
Lota 2: Sjálfstæði	18
Lota 3: Samskipti	19
Lota 4: Jákvæðni	19
Lota 5: Vinátta	20
Lota 6: Áráðni	20
Jafnréttisáherslur leikskólans Gimlis skólaárið 2018 – 2019	21
I. Launajafnrétti – sömu laun fyrir jafnverðmæt störf	22
II. Jöfn ábyrgð á fjölskyldu og heimili	22
III. Atvinnuauglýsingar, starfsþróun og ráðningar	23
IV. Jöfn aðstaða á vinnumarkaði	23
V. Misrétti, einelti, ofbeldi og/eða áreitni	24
VI. Kynjasambætting	24
Eftirfylgni og endurskoðun	24
Lokaorð	25
Fylgiskjal	26





Hjallastefnan

Formáli

Hjallastefnan er jafnréttisstefna í sjálfu sér og leggur metnað sinn í að gæta jafnréttis milli nemenda og starfsmanna. Unnið er eftir Meginreglum sem eru grundvöllurinn að öllu starfi Hjallastefnuskólanna. Að auki búa skólarnir að sérstakri Kynjanámskrá sem er í forgrunni í öllu skólastarfinu og unnið er með kerfisbundið allt skólaárið.

+354 555 7020

hjallastefnan@hjalli.is

hjalli.is

Kynjanámskráin er birtingarmynd á hugsjónum Hjallastefnunnar um jafnrétti stúlkna og drengja. Í hinu kynjaskipta skólastarfi er markmiðið að gera báðum kynjum ávallt jafnhátt undir höfði og mæta ólíkum þörfum stúlkna og drengja. Jafnframt er markmiðið að gefa þeim kost á að starfa og leika á eigin forsendum þar sem menning beggja kynja er virt og viðurkennd.

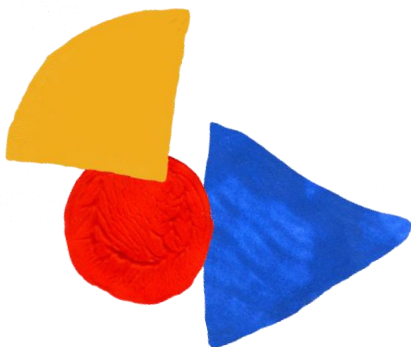
Þessu til viðbótar er gengið út frá þeirri kennisetningu Hjallastefnunnar að kynin öðlist takmarkaða færni og æfi of fáa eiginleika vegna heftandi kynhlutverka og kynjamótunar sem samfélagið ákvarðar á grundvelli kynferðis. Hjallastefnan mætir þessu með að þjálfa bæði kyn í öllum mennskum eiginleikum og eru fjögurra vikna loturnar okkar kennslutæki til þess.

Nánar um lotur, Meginreglurnar og Kynjanámskránnar verður fjallað hér á eftir en einnig má nálgast upplýsingar á heimasíðunni www.hjalli.is.

Eins og segir í gr. 18 í lögum um jafna stöðu og jafnan rétt kvenna og karla nr. 10/2008 þá skulu: „Fyrirtæki og stofnanir þar sem starfa fleiri en 25 starfsmenn að jafnaði á ársgrundvelli setja sér jafnréttisáætlun eða samþætta jafnréttissjónarmið í starfsmannastefnu sína ...“ Þetta hefur Hjallastefnan gert og unnið er kerfisbundið að jafnréttismálum nemenda og starfsfólks allt skólaárið.

Jafnréttisaðgerðir sem hér birtast hafa verið kynnt stjórn, stjórnendum og starfsmönnum Hjallastefnunnar. Í aðgerðaráætluninni fyrir árið 2018 - 2019 koma fram markmið aðgerða, ábyrgðaraðilar og tímarammi um verkefnið, hvenær það skal unnið.

Jafnréttissjónarmið eru að auki í stöðugri endurskoðun eins og lög gera ráð fyrir og aldrei er gefinn afsláttur á þeim mannréttindum að allir, nemendur og starfsmenn, njóti jafns réttar. Skólastjórar skóla Hjallastefnunnar sem og framkvæmdastjóri ber ábyrgð á að farið sé eftir námskrám og að unnið sé markvisst út frá aðgerðaráætlun í jafnréttismálum.





Meginreglur Hjallastefnunnar í stuttu máli

Meginreglurnar eru grundvöllurinn að öllu starfi Hjallastefnunnar. Þær eru í reynd bæði stefnuyfirlýsing og hugmyndafræði skólanna og fela í sér þá lífssýn og mannskilning sem allt starfsfólk sameinast um. Meginreglurnar eru í skýrri forgangsröð þar sem fyrsta reglan er innsti kjarni starfsins. Fyrstu reglurnar hafa skýran forgang og hver regla byggir á þeirri sem á undan kemur.

Að auki búa skólarnir að sérstakri Kynjanámskrá sem er unnið að kerfisbundið allt skólaárið. Loks eru handbækur Hjallastefnunnar fyrir kennara og stjórnendur þar sem nánar er kveðið á um daglegt starf. Hver skóli á síðan eigin námskrá sem er í stöðugri mótun og endurskoðun í hverjum skóla. Námskrárnar eru kynntar á heimasíðu skólans og eru einnig aðgengilegar foreldrum og öðru áhugafólki á skrifstofu skólanna.

Fyrsta Meginregla: Börn og foreldrar

Hjallastefnunni er ætlað að mæta hverju barni eins og það er og virða og viðurkenna ólíkar þarfir aldurshópa, kynja og einstaklinga. Skólanum ber einnig að virða valfrelsi og ólíkan áhuga barna og hlúa á víðfeðman hátt að velgengni allra.

Önnur Meginregla: Starfsfólk

Hjallastefnunni er ætlað að stuðla að því að jákvæðni, gleði og kærleikur séu ráðandi öfl í samskiptum starfsfólks svo og í öllum samskiptum við börn og foreldra og aðra sem koma að málum skólans.

Þriðja Meginregla: Umhverfi

Hjallastefnunni er ætlað að skapa samfélag innan hvers skóla þar sem jafnvægi, einfaldleiki og gagnsæi er ráðandi í dagskrá, umhverfi og búnaði og reglur eru sýnilegar og áþreifanlegar. Þannig gefst börnum skiljanlegt og viðráðanlegt umhverfi miðað við aldur þeirra, þroska og getu.

Fjórtða Meginregla: Efniviður

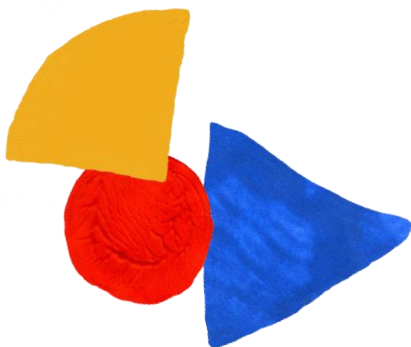
Hjallastefnunni er ætlað að bjóða upp á leikefnivið og einföld námsgögn þar sem sköpun og ímyndun er í fyrirrúmi í fjölbreyttri reynslu hvers barns. Þannig skapar sjálfbjarga fólk eigið nám og leikheim með eigin lausnum og raunveruleikatengd verkefni eru í fyrirrúmi.

Fimmta Meginregla: Náttúra

Hjallastefnunni er ætlað að kenna börnum að skynja og njóta náttúrulegs umhverfis og virða náttúruna með nýtni, nægjusemi og hófsemi svo og með umhirðu og endurvinnslu.

Sjötta Meginregla: Samfélag

Hjallastefnunni er ætlað að þjálfa aga og hegðun á jákvæðan og hlýlegan en um leið ákveðinn og hreinskiptinn hátt. Með nákvæmni og festu verður taminn vilji leiðin til öryggis og frelsis fyrir alla í rósemnd og friði innan skólasamfélagsins og síðar til ábyrgrar þátttöku í lýðræðisþjóðfélagi.





Meginreglur Hjallastefnunnar í fullri lengd

Fyrsta Meginregla: Börn og foreldrar

Hjallastefnunni er ætlað að mæta hverju barni eins og það er og virða og viðurkenna ólíkar þarfir aldurshópa, kynja og einstaklinga. Skólanum ber einnig að virða valfrelsi og ólíkan áhuga barna og hlúa á víðfeðman hátt að velgengni allra.

Börn eru eins misjöfn eins og þau eru mörg – einstök hvert og eitt. Öll hafa þau skýr einstaklingseinkenni, sérstaka hæfni og áhuga og sterkan vilja. Það er grundvallaratriði fyrir farsæld þeirra að skólinn hlúi að þeim á þeirra eigin forsendum og forðist að gera sömu kröfur til allra og steypa alla í sama mót. Þar af leiðandi verður Hjallastefnuskóli að leita allra leiða í skipulagi sínu og starfsháttum til að hafa fjölbreytileg verkefni og valkosti fyrir hendi. Hjallastefnukennarar fagna fjölbreytileikanum innan barnahópsins og telja ekki eftir sér að stíga skrefinu lengra til að mæta hverju barni; minnugir þess að skólinn er til vegna barna en ekki börnin vegna skólans. Þannig snýst allt um reynslu og nám nemandans en ekki kennslu kennarans og því breyta Hjallastefnukennarar starfsháttum sínum eftir aldri, þroska og getu „sinna barna“ hverju sinni.

Reglubundið gæðamat þarf að fara fram allt skólaárið til að auka líkur á að raunverulega sé unnið að því háleita marki að tryggja góða líðan, velferð og velgengni hvers barns sem skólanum er treyst fyrir. Á sama hátt verða Hjallastefnuskólar að leggja mikla áherslu á samvinnu við foreldra og fjölskyldur hvers barns til að skapa traust milli heimilis og skóla; ef skólinn nýtur ekki trausts foreldra, munu kennarar aldrei ná að skapa óskorðuð tengsl við barnið og þar af leiðandi fær barnið ekki það gæðastarf í skólanum sem það á skilið.

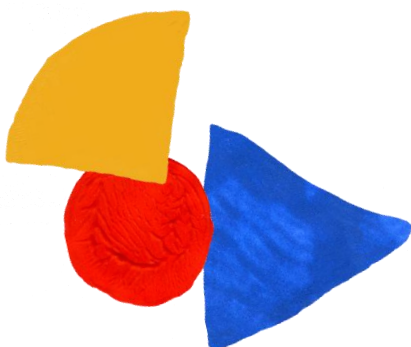
Meðal þeirra leiða sem Hjallastefnuskóli fer til að mæta hverjum og einum sem best eru m.a. eftirfarandi atriði:

1. Hverju barni er mætt og heilsað á hverjum degi með jákvæðni; gleði og snertingu. Hver skóladagur einkennist af því að allt starfslið Hjallastefnuskóla notar hvert tækifæri til að sýna hverju eina og einasta barni athygli og kærleika í hlýju viðmóti, snertingu og orðalagi.
2. Kynjaskipting er notuð til að tryggja jafnræði stúlkna og drengja og gefa báðum kynjum uppbot á þeim sviðum sem ekki tilheyrta hefðbundnum kynjahlutverkum. Þannig hafa kynin farið á mis við ólíka þjálfun í samfélagi sem ekki hefur enn náð jafnréttismarkmiðum sínum.
3. Aldursskipting í kjarna eða hópa er til að mæta jafningjaþörfum og skapa jafningjavináttu. Fastir hópar eru til að tryggja vináttu og samstöðu en vináttutengslin eru grundvallaratriði í velferð barnsins.
4. Daglegir valfundir tryggja að ólíkur áhugi og vilji sé virtur og að barnið skynji mikilvægi sitt við skipulagningu dagsins.

+354 555 7020

hjallastefnan@hjalli.is

hjalli.is





5. Þátttaka barna í skipulagningu hópatíma, áhrif á matseðlagerð og val um útivist gefur hverju barni skynjun á áhrifavaldi um aðstæður sínar.

6. Fastur kennari/hópstjóri er heilt skólaár með sama hóp, ef unnt er, til að tryggja að hvert barn eigi sér öruggan málsvara og til að tryggja öllum börnum sérstaka athygli.

7. Öll börn eru sérþarfabörn – en þurfi barn sérstaka aðstoð eða sérstök úrræði vegna þroskastöðu, hegðunar eða aðstæðna sinna að öðru leyti, metur skólinn með foreldrum hvernig staðið skuli að slíkri aðstoð. Engin ein leið er rétt, heldur ráða þarfir barnsins ferðinni samkvæmt mati þeirra sérfræðinga sem að málinu koma og úrslitavaldið er hjá foreldrum.

8. Kennarar/hópstjórar fylgjast nákvæmlega með stöðu og framgangi hvers barns, skrá athuganir sínar á hverri önn á gátlista og kynna foreldrum niðurstöður sínar auk þess sem formlegt námsmat fer fram á ákveðnum sviðum.

9. Kennarar/hópstjórar skipuleggja starf sitt með barnahópnum með skýrum námsmarkmiðum bæði aðalnámskrár og Hjallastefnunámskrár. Þeir meta og skrá starf sitt og velgengi hvers barns kerfisbundið eftir tiltekið tímabil. Foreldrum eru kynntar bæði áætlanir og niðurstöður á formlegan hátt. Fregnir af starfi og vinnu að markmiðum er kynnt foreldrum með reglubundnum hætti.

10. Öflugt foreldra- og fjölskyldusamstarf er fyrir hendi í Hjallastefnuskólum með heimaviðtölum, fjölskyldumorgnum svo og vinnuframlagi foreldra og fjölskyldu við skólann eftir nánara samkomulagi. Að auki miðlar skólinn tugum mynda í mánuði af hverju barni í leik og starfi á læstu heimasvæði.

11. Á hverju skólaári fer fram viðhorfakönnun meðal foreldra til að fá álit þeirra til skólans og til að leita eftir tillögum þeirra til úrbóta. Að auki hafa foreldrar greiðan aðgang að því að leggja fram athugasemdir og tillögur til skólans.

12. Tenging þessarar Meginreglu er við frumstig einstaklingsfærninnar í Kynjanámskrá Hjallastefnunnar eða í þjálfun í sjálfstæði, sjálfstrausti, öryggi og tjáningu.

Önnur Meginregla: Starfsfólk

Hjallastefnunnni er ætlað að stuðla að því að jákvæðni, gleði og kærleikur séu ráðandi öfl í samskiptum starfsfólks svo og í öllum samskiptum við börn og foreldra og aðra sem koma að málum skólans.

Meginregla tvö snýst um hið fullorðna fólk innan Hjallastefnuskóla. Hún setur öllu starfsfólki skýrar skorður varðandi framkomu og hegðun og er í reynd skuldbinding um að allir æfi sínar bestu hliðar; einsetji sér





að verða betri manneskjur. Hér skilur oft á milli þess hvort starfsfólk finni sig innan Hjallastefnuskóla eða ekki – slík er skuldbindingin! Orsök þessarar Meginreglu er hins vegar einföld; brothættar og óvarðar sálir ungra barna verðskulda ekkert nema hið besta og ógætileg hegðun hins fullorðna getur haft alvarlegar afleiðingar! Að auki er jákvæðniregla Hjallastefnunnar bæði viðurkenning á og vörn gegn þeim neikvæðu hliðum kvennamennningar sem getur náð að skjóta rötum þar sem aðeins annað kynið ræður ríkjum eins og er í starfi með ung börn.

Jákvæðni skal því grundvalla öll samskipti innan starfsmannahópsins svo og hvernig Hjallastefnukennarar birtast skjólstæðingum sínum, börnum og fjölskyldum þeirra; með jákvæðu brosi og orðum - af hlýju og kurteisi. Að auki velja Hjallastefnukennarar að sýna ávallt jákvæðni og ætla öðrum hið besta í samskiptum sínum við aðra aðila sem tengjast skólanum. Utan sem innan skóla veljum við að sýna jákvæðni og æfa glaðan hug og bjartsýni með brosi á vör.

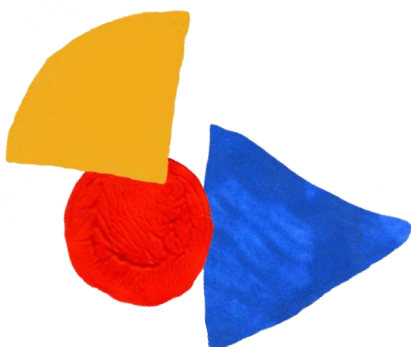
Hluti jákvæðrar framkomu er að sýna einnig hreinskiptni og ákveðni þegar þess er þörf – en án gremju eða annarra neikvæðra og niðurbriótandi viðhorfa. Þannig tekur hinn jákvæði kennari af festu og öryggi á málum, segir af hreinskiptni það sem segja þarf eða kemur málunum í réttan farveg.

Margir þættir í skipulagi og starfsháttum Hjallastefnuskóla eru til þess fallnir að auðvelda starfsfólki jákvæða framkomu og þar má nefna eftirfarandi:

1. Í Hjallastefnuskólum æfa starfsmenn þá hugsun að allir beri ábyrgð á lífi sínu öllum stundum; hafi val um alla þætti og geti breytt hverju sem þeir vilja ef þeir velja að gera svo. Þannig velja allir hugsun sína, viðhorf, líðan og framkomu á hverju augnabliki og við erum einfaldlega það sem við veljum og æfum. Hjallastefnustarfið er skuldbinding um að ætla öðrum hið besta og gefa svo bæði sjálfri/um sér og öðrum hið besta á ábyrgan hátt.

2. Allir starfsmenn gera sér far um að heilsa bæði börnum og fullorðnum með glaðlegu brosi og vingjarnlegum orðum. Allir bjóða fram aðstoð sína og leyfa öllum sem til skólans leita, að finna að hver og ein/n vill hvers manns vanda leysa. Engu máli skiptir hver á í hlut; öllum ber sama virðing og kurteisi, hvert sem erindið er. Þannig skapa starfsmenn hina hlýlegu og jákvæðu menningu sem skal einkenna alla Hjallastefnuskóla. „Eitt brosi getur dimmu í dagsljós breytt ...”.

3. Starfsmenn gera sér far um jákvæða og hlýlega orðanotkun hvort sem er í samskiptum við börnin, sín á milli eða við upplýsingagjöf til foreldra. Sérstaklega leggja starfsmenn sig fram þegar erfið mál eiga í hlut og mest reynir á hreinskiptni og heiðarleika sem settur er fram af heilindum og á jákvæðan hátt.





4. Hjallastefnuskólar setja sér skarpar reglur um boðlega orðræðu innan skólans. Þannig er ávallt stefnt að ábyrgri og lausnamiðaðri umræðu og ekki er í boði að ræða af neikvæðni um börn, fjölskyldur þeirra eða aðra starfsmenn. Þannig vanda starfsmenn sig að segja ekki meira um samstarfsfólk en þeir myndu segja beint við viðkomandi. Sömu kurteisi og virðingar er krafist í allri annarri umræðu s.s. þjóðmálaumræðu eða skoðanatjáningu um aðra skóla og skólastefnur enda virða Hjallastefnuskólar fjölbreytni og ólíkar skoðanir.

5. Mikið er lagt upp úr ábyrgð og hreinskiptni samhliða jákvæðri afstöðu. Þannig eru boðleiðir innan skóla skýrar og virkar enda nákvæm vinnuferli til um hvar starfsmenn geta leitað úrlausnar með erfið mál eða athugasemdir um það sem betur má fara. Slíkum athugasemdum er ávallt vel tekið enda er góður skóli ekki sá sem engin mistök gerir, heldur sá sem vill ávallt gera betur og tekur því ábendingum fagnandi.

6. Starfsmenn gera sér far um að kjarna huga sinn og sundurgreina hvað þeim kemur við og hvað ekki. Þannig sýnir hver og ein/n störfum sínum þá virðingu að skipta sér fyrst og fremst af því sem kemur eigin starfi við og blanda sér ekki í annarra mál eða störf með skoðunum, orðum eða athöfnum nema velferð barna eða hugmyndafræði Hjallastefnunnar sé ógnað á einhvern máta. Þegar starfsmaður blandar sér í annarra málefni, eru málin rædd milliliðalaust við þann sem í hlut á eða leitað til yfirmanns sem tekur málið að sér.

7. Allir gera sér far um að greina á milli einkalífs og hins opinbera starfsvettvangs og skilja þar á meðal eftir föngum allt eftir heima sem ekki á við í starfinu. Skólinn gerir sér þó vitaskuld far um að mæta þörfum starfsfólks af skilningi og sýna stuðning og stuðla að farsælu og auðugu einkalífi starfsmanna. Persónulegar þarfir starfsmanna mega þó aldrei ganga gegn hagsmunum skjólstæðinganna og er á ábyrgð skólastjórnanda að svo fari ekki.

8. Hjallastefnuskólar leitast við að sýna öllum starfsmönnum fyllstu sanngirni og réttlæti og eru allir velkomnir og jafnrétt háir til starfa óháð kyni, kyn- og litarþætti, trúar- og stjórnmálaskoðunum, kynhneigð, menningu eða stöðu að öðru leyti. Ef tungumálaörðugleikar hamla starfsmanni í daglegum verkum, skal skólinn eiga frumkvæði að því að finna náms- og þjálfunarleiðir fyrir viðkomandi í íslensku.

9. Jafnræðis skal gætt gagnvart starfsmönnum á öllum sviðum; þar á meðal hvað varðar laun og önnur starfskjör, starfsframa og starfsaðstæður. Starfsmenn hafa aðgang að yfirmanni skólans með athugasemdir sínar og umkvartanir vegna allra mála og skulu ávallt leita eftir svörum eða aðstoð innan skólans áður er leitað er til annarra aðila. Allir hafa síðan áfrýjunarrétt til fulltrúa Hjallastefnunnar ef þurfa þykir sem vinnur þá að lausn málsins með yfirmanni viðkomandi skóla.

10. Í félagslegum samskiptum einstakra starfsmanna eða starfsmannahópsins í heild utan vinnutíma gilda allar reglur Hjallastefnunnar um ábyrgð og virðingu milli fólks. Fagleg sjónarmið





skulu ávallt ráða för í slíkum samskiptum fremur en persónulegar þarfir.

11. Söngur, hreyfing og hlátur er í fyrirrúmi og gleðivekjandi starf einkennir alla skóladaga í Hjallastefnuskólum með virkri þátttöku barna og kennara. Nánar er kveðið á um jákvæðnistarfið með börnunum í Kynjanámskrá Hjallastefnunnar, þ.e. í miðstigi einstaklingsþjálfunar sem snýst um þjálfun eiginleikanna jákvæðni, gleði, hreinskiptni og ákveðni.

+354 555 7020

hjallastefnan@hjalli.is

hjalli.is

Þriðja Meginregla: Umhverfi

Hjallastefnunni er ætlað að skapa samfélag innan hvers skóla þar sem jafnvægi, einfaldleiki og gagnsæi er ráðandi í dagskrá, umhverfi og búnaði og reglur eru sýnilegar og áþreifanlegar. Þannig gefst börnum skiljanlegt og viðráðanlegt umhverfi miðað við aldur þeirra, þroska og getu.

Einn grundvallarþátta Hjallastefnunnar er sú einfalda afstaða að skólastefna skuli leggja mesta áherslu á að skipuleggja og stjórna því sem hægt er að hafa áhrif á með formlegum hætti. Því setja Hjallastefnukennarar mikla orku og tíma í að ígrunda og skipuleggja notkun á öllu húsnæði og lóð skólans, kjarna umhverfi og búnað og sýna mikla nákvæmni við gerð og framkvæmd dagskrár. Mikil vinna er lögð í að skapa og viðhalda kjörnuðu umhverfi og stöðugt endurmat er í gangi til að tryggja að hver lausn sé ávallt sú besta á hverjum tíma. Með þessari skörpu og nákvæmu stýringu á öllum ytri þáttum skapar skólinn þann ramma eða umgjörð sem allt innihaldið mun litast af; þ.e. samskiptin, leikurinn, námið og kennslan mun aldrei verða betra en ramminn gefur tilefni til - en góður rammi eykur til muna líkurnar á góðu starfi. Þannig má nota stýranlega þætti til að styrkja þá óstýranlegu ef svo má að orði komast; auka líkur á jákvæðum viðhorfum, styðja við góðan vilja starfsfólks og auðvelda öllum faglegt starf.

Paulhugsaðri stýringu umhverfisins er þannig ætlað að skapa jákvæðar afleiðingar fyrir allt skólastarfið. Það léttir öllum lífið og gerir bæði starfsfólki og börnum kleift að skilja hið daglega starf skólans, allir vita til hvers er ætlast og hvernig eigi að fara að til að ná árangri og sigrast á verkefnum sínum stórum sem smáum.

Lykilatriði við skipulagningu skv. Hjallastefnureglum er að skapa einfalt, rósam og áreitalítið umhverfi þar sem allt er merkingarþætt og bæði börn og fullorðnir geta „lesið“ sig áfram og skilið og lært á aðstæður sínar á skömmum tíma. Umhverfinu er ætlað að vera einn af hornsteinum skólastarfsins og þjóna í reynd sjálfstæðu uppeldishlutverki. Til að svo megi verða, leggur Hjallastefnustarfsfólk m.a. áherslu á eftirfarandi þætti:





1. Starfsfólk Hjallastefnuskóla skoðar fyrirbyggjandi hugmyndafræði eins og hún birtist hverju sinni í Meginreglum og Kynjanámskrá til að samræma viðbrögð og vinnuáðferðir sínar og til að tryggja að allir taki samstillt á árum til að bera skólaskútuna áfram.

2. Í skólum Hjallastefnunnar er unnið með handbók skólans á reglubundinn hátt og er hún endurskoðuð af starfsmannahópnum í upphafi hvers skólaárs. Þar eru m.a. skýrar starfslýsingar til að allt starfsfólk viti nákvæmlega til hvers er ætlast og hvernig það getur náð árangri; skráð vinnuferli fyrir daglegt starf, áætlanir sem taka til tiltekinna mála s.s. viðbrögð og úrvinnsla vegna áfalla og reglur og samþykktir skólans.

3. Nýir starfsmenn fá kennslu í handbók skólans og eru handleiddir af reyndari starfsmönnum á þeim kjarna sem viðkomandi tekur til starfa.

4. Áhersla er lögð á valddreifingu bæði innan Hjallastefnunnar og innan hvers skóla. Öll uppbygging miðar því að sjálfbærum starfseiningum eða starfskjörnum sem hver um sig er sjálfráða í eigin málum og tekur ákvarðanir samkvæmt reglum skólans sem stjórnendur eru ábyrgir fyrir að settar séu.

5. Afmörkun húsnæðis fyrir hvern kjarna í Hjallastefnustarfi lýtur sömu lögmálum um sjálfbærni; þ.e. að hver „eigi“ sitt rými; tvær til þrjár stofur sem gefa kost á ólíkum starfs- og leikmöguleikum, eigin inngang og geymslur þar sem því verður við komið.

6. Hvert rými og hver starfseining (kjarni, hópar) fá heiti sem er merkingarbært og hefur skýran tilgang. Stofur heita t.d. eftir starfsmöguleikum og óumdeildir þættir s.s. kyn, aldur eða stafrófsröð getur ráðið heitum. Starfsfólk forðast að skíra t.d. hópa persónulegum heitum og ef ekkert óumdeilanlegt og merkingarbært heiti finnst, er gripið í merkingarlaus heiti.

7. Öll svæði eru kyrfilega merkt með heiti og/eða tákni. Merkingar eru settar á gólf og veggi til að sýna hvar og hvernig allt eigi að vera. Rými barna á samverusvæðum svo og umferðarreglur eru límd/máluð á gólf af nákvæmni.

8. Allar eigur hvers starfskjarna, bæði stórar og smáar og inni sem úti, eru merktar viðkomandi kjarna. Allir hlutir eiga sinn merkta stað í skápum og hillum og er öllu viðhaldið af umhyggju og virðingu.

9. Skreytingar skv. persónulegum smekk starfsmanna eru hvergi í Hjallastefnuskólum, heldur er umhverfið áreitalítið og þrauthugsað. Mikilvægt er að undirstrika að skólinn, hversu heimilislegur sem hann er, er aldrei staðgengill einkaheimilisins heldur eru leikskólar og grunnskólar hluti hins opinbera lífs og þar þurfa börn að læra að vera til á allt öðrum forsendum en heima. Þar gilda líka allt önnur lögmál en á einkaheimilum; þar sem börn æfa einkalíf og byggja upp tilfinninga- og





tengslagrunn. Því er gagnlegt að útlit skólanna birti ekki heimilislausnir.

10. Veggir eru auðir nema þar sem ákveðið hefur verið að gefa rými fyrir mikilvæga og tilgangsríka þætti. Sýningar barna eru hafðar uppi skamman tíma.

11. Dagleg umhirða, snyrtimennska og tiltekt er bæði uppeldislegt atriði og einnig forsenda þess að láta umhverfið vinna með kennaranum. Þannig taka starfsfólk og börn höndum saman og viðhalda kjörnuðu umhverfi.

12. Bæði börn og starfsfólk klæðist skólabúningum til að styrkja liðsheildina.

13. Dagskrá skólanna er höfð í góðu jafnvægi milli þeirra tveggja starfshátta sem móta dagskrána og ganga á víxl allan daginn. Annars vegar er hópastarf og kennslu þar sem kennari/hópstjóri leiðir undirbúið og skipulagt starf og hins vegar er leiktími og val hjá börnum sem hefst ávallt með valfundi þar sem börn velja sér leiksvæði eftir einföldu og auðskiljanlegu fyrirkomulagi.

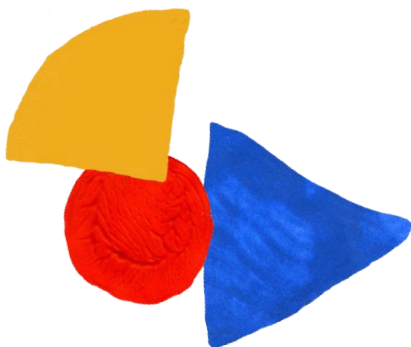
14. Tímasetningar eru einfaldar og auðlærðar, nákvæmni er sýnd við eftirfylgd þeirra. Allir dagar eru í meginráttum eins og undantekningar og tilbreyting er tengd reglu s.s. söngfundir/gleðifundir á föstudögum þannig að festa og öryggi sé í fyrirrúmi fyrir ung börn. Starfsfólk sinnir sama verki langan tíma í senn og börn læra að treysta umhverfi sínu.

15. Tenging þessarar Meginreglu er sérlega við frumstig og hástig félagslegu eiginleikanna; þ.e. virðing, hegðun, kurteisi og framkoma svo og vinátta, umhyggja, nálægð og kærleikur. Að auki tengist frumstig einstaklingsstyrkingar einnig þessari Meginreglu; þ.e. sjálfstæði, sjálfstraust, öryggi og tjáning.

Fjórða Meginregla: Efniviður

Hjallastefnunni er ætlað að bjóða upp á leikefnivið og einföld námsgögn þar sem sköpun og ímyndun er í fyrirrúmi í fjölbreyttri reynslu hvers barns. Þannig skapar sjálfbjarga fólk eigið nám og leikheim með eigin lausnum og raunveruleikatengd verkefni eru í fyrirrúmi.

Leikefni og námsgögn þjóna sjálfstæðu uppeldishlutverki í lífi allra barna. Í þeirri gnótt leikfanga, barnabóka og barnatónlistar sem ríkir í öllum barnaherbergjum, fara Hjallastefnuskólar aðrar leiðir og bjóða upp á efnivið sem er viðbót við uppeldi einkaheimilanna. Þannig eru engin hefðbundin leikföng fyrir hendi, heldur er lögð áhersla á svonefnt leikefni eða efnivið sem nota má á hvern þann hátt sem leikendur kjósa hverju sinni. Leikföngin verða þá spennandi og eftirsóknarverð heima við enda hafa þau margháttað gildi fyrir þroska barna og heildarreynsla





barna heima og í leikskólanum styður við ólíkar hliðar persónuþroskans.

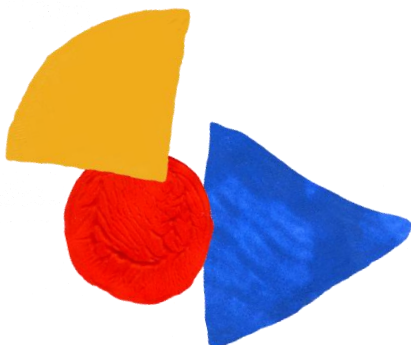
Leikefni Hjallastefnuskóla hvetur til virkunar ímyndunaraflsins og skapandi hugsunar. Börnin hljóta dýrmæta reynslu í að treysta á eigin hugarflug og eigin getu en ekki aðeins á verksmiðjuframleidda hluti. Leikir með hefðbundin leikföng og barnahandavinnu ýta í mörgum tilvikum undir getu barna til að leita að lausn sem er fólgin í hlutnum sjálfum og hefur verið úthugsuð fyrirfram. Það er ekki síður mikilvægt fyrir börn að öðlast reynslu í þeirri frumkvöðlahugsun að engin ein lausn sé til og að þeirra sé að skapa hvað sem er úr hinum einfalda efnivið skólans.

Leikefnið hamlar gegn samkeppni þar sem engir spennandi hlutir eru til að takast á um og eins minnkar samanburðarhyggjan þegar leikið og unnið er með efnivið sem hefur enga eina útkomu. Leikefni hvetur einnig til samskipta og samleiks og hentar því afskaplega vel í barnahópum.

Hin lausnamiðaða hugsun sem felst í notkun leikefnis og óbundins efniviðar tekur einnig til námsgagna barna og kennara. Þjálfun í að bjarga sér sjálf/ur og bíða ekki eftir að einhver komi og bjargi málum styður börn til sjálfstæðis og trúar á eigin getu. Sköpun eigin verka gefur sjálfstraust og löngun til að prófa og reyna og tilraunastarfinu fylgir aukinn kjarkur til að taka mistökum og æfa sig bara meira og meira.

Meðal starfshátta Hjallastefnuskóla á sviði sköpunar og ímyndunar má nefna eftirfarandi:

1. Leikefni fyrir leiktíma barnanna er eingöngu efniviður sem þau geta bjargað sér með sjálf án aðstoðar kennara. Þannig eykst trú þeirra á eigin getu og hæfni og slíkt leikefni styður við þroska þeirra til sjálfstrausts og sjálfstæðis.
2. Stærstur hluti svonefnds fastaleikefnis er með þeim hætti að hægt sé að nota það á mjög fjölbreytilegan hátt og að hvorki sé búið að úthuga notkun né útkomu leiksins fyrirfram til að forðast að styrkja hugmyndir um fyrirframgefnar lausnir. Þannig eru m.a. kubbar, dýnur og púðar, heimagerður leir, einföld gögn til myndiðkunar svo og áhöld til útileikja meðal leikefnis leikskóla Hjallastefnunnar. Í barnaskólum Hjallastefnunnar bætast við flóknari leikjakostir auk áhalda til fjölbreyttrar myndiðkunar, smíða og sauma svo og heimagerðra spila.
3. Ítarefni fyrir leiktíma eru viðbótaráhöld og nýr efniviður sem auðga reynslu barnsins hvað varðar skynjun, snertingu, nýsköpun og þróun, bæði einstaklingslega og í samskiptum. Hver skóli tryggir fjölbreytni í framlögn og notkun ítarefnis á hverju leiksvæði svo og gott aðgengi eldri barna að nýju og fersku ítarefni til að tryggja lifandi og skapandi leiktíma.





4. Leikefni Hjallastefnuskóla er af skornum skammti skv. þeirri hugmynd að „minna geti verið meira“. Hlutamagn er þannig valið að annað hvort sé mjög auðvelt að skipta því jafnt milli leikþátttakanda eða þá að magnið útheimti að skiptast á af sanngirni.

5. Hinn einfaldi efniviður og reglan um hófsemi og nægjusemi gerir miklar kröfur um umgengni og viðhald bæði barna og kennara til að tryggja að skólinn sé ávallt réttu megin við strikið með hið paulhugsaða leikefni með allri þeirri reynslu sem börnin þarfnast.

6. Öllum börnum er ávallt heimilt að koma með leikföng og bækur að heiman til að sýna vinum og vinkonum og kennarar stjórna notkun þess og geymslu yfir skóladaginn. Þannig tengja börnin heimili sitt og einkalíf við skólann.

7. Efniviður fyrir hópastarf eða kennslustarfs kennara fer eftir þeim verkefnum sem aldur barnanna krefst og sem skólinn leggur áherslu á hverju sinni. Sömu reglur eru í fyrirrúmi fyrir bæði börn og kennara hvað varðar skapandi starf. Þannig þurfa kennarar að sýna frumlega hugsun og vera fyrirmynd barna í að skapa starfið úr einföldum efnivið.

8. Kennarinn er í starfi sínu af lífi og sál; tekur þátt í öllum verkum með börnum og lætur ávallt áhuga og gleði barna ráða för þó svo það kosti breytingar á áður skipulögðum áætlunum.

9. Valin verkefni í hópatímum eru raunveruleikatengd og alvöru verkefni fyrir skólann, heimilin eða umhverfið. Þannig vald eflast þau til að hafa áhrif á umhverfi sitt.

10. Notkun bóka er ígrunduð vandlega. Hefðbundnar barnabækur eru ekki keyptar í Hjallastefnuskólum nema þá sem lesefni á barnaskólastiginu. Námsbækur á því stigi eru valdar af kostgæfni og eru aðeins notaðar að hluta til í kennslustarfinu. Lestur úr myndabókum fyrir börn er ekki iðkaður á hefðbundinn hátt, heldur er áhersla á þulur, ljóð og sögur; bæði ævintýri, þjóðsögur og barnasögur. Með þessu móti rækta Hjallastefnuskólar hina þjóðlegu sagnaarfleifið og gefa einnig börnum kost á að rækta ímyndunarafli sitt þar sem ekki er búið að túlka söguna með annarra myndum. Einnig er áhersla á spunasögur barna og kennara og eigin sögur hvers barns. Heimagerðar bækur eru mikið notaðar, bæði bækur einstakra barna svo og myndabækur úr umhverfi leikskólans fyrir yngri börnin. Kennarar gera sér hins vegar far um að heimsækja bókasöfn með hópum sínum og gefa börnum þar með kost á að æfa virðingu fyrir bókum og bóklestri svo og skynja og uppgötva undraheim bókanna. Eins eru Hjallastefnuforeldrar hvattir til að lesa fyrir börn sín á hverju kvöldi.

11. Söngur er í hávegum hafður í öllum Hjallastefnuskólum og fjölbreytileg ljóð og vísur á góðri íslensku eru í fyrirrúmi. Fjölbreytni er einnig í fyrirrúmi í tónlist og er klassísk tónlist, heimstónlist og svo íslenskur tónlistararfur í fyrirrúmi fremur en barnadægurlög. Vandað er til tónlistarnotkunar og ekki höfð síbyljútónlist sem bakgrunnur.





Skynjun barna og upplifun á tónlist er studd með heimsóknum tónlistarfólks við valin tækifæri.

12. Þessi Meginregla eins og aðrar skerpir Kynjanámskránni og þá sérlega frumstig einstaklingseiginleika; sjálfstæði, sjálfstraust, sjálfsvitund og tjáning svo og frumstig félagseiginleika; virðing, hegðun, kurteisi og framkoma.

Fimmta Meginregla: Náttúra

Hjallastefnunni er ætlað að kenna börnum að skynja og njóta náttúrulegs umhverfis og virða náttúruna með nýtni, nægjusemi og hófsemi svo og með umhirðu og endurvinnslu.

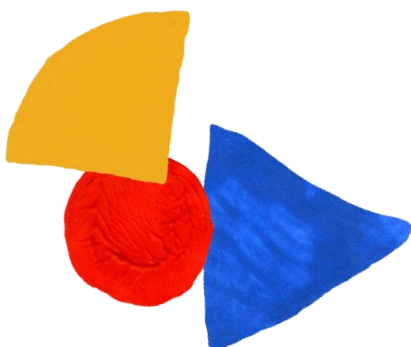
Í öllum Hjallastefnuskólum er útistarf og útikennsla í hávegum og sérlega er sótt í ósnortna náttúru þar sem því er viðkomið. Möguleikar í inniveru barna eru alltaf takmarkaðir af skömmtuðu rými byggingarinnar en úti er ekkert sem takmarkar nema himinhvolfið sjálft. Því ber að forðast háar girðingar sem takmarka útsýnið. Grundvallaratriði þessarar Meginreglu er að börn njóti þess að vera úti og skynji árstíðir og veðurfar, gróður og dýralíf og uppgötv þannig þá einstöku fegurð sem náttúran sjálf skapar. Jafnframt njóta þau friðarins og þess samhljóms sem því fylgir að vera í snertingu við mold og gras, vatn og grjót!

Í Hjallastefnuskólum er lögð áhersla á náttúrulegan efnivið, þeir hlutir sem börnin vinna með, eru að mestu úr náttúrulegum efnum og allir litir innan dyra eru mildir jarðarlitir. Allir kjarnar og skólar taka sitt nánasta umhverfi í fóstur og annast bæði umhirðu og ræktun. Af virðingu við náttúruna þjálfar skólarnir svo hófsemi og nægjusemi og láta sér duga lítið og læra að una við sitt. Grasið er ekki grænna „hinum megin“ og öllum er hollt að láta sig vanta eitthvað og láta á móti sér öðru hvoru. Nægjusemin eykur því einbeitingu og minnkar spennu og væntingar. Endurvinnsla er svo hluti af námskrá hvers skóla, í mismiklum mæli eftir aðstæðum á hverjum stað.

Meðal annarra starfsþátta sem styðja þessa Meginreglu, má nefna eftirfarandi:

1. Gert er ráð fyrir útikennslu og útistarfi í dagskrám allra skóla og kjarna. Annars vegar er frjálst val barna um að nýta leiktímann sinn úti til að skapa jákvætt viðhorf gagnvart útileikjum og hins vegar er skipulagt hópastarf reglubundið í hverri viku; allt frá daglega til 2-3 í viku.

2. Tryggt er að aldrei séu margir á útisvæði skóla hverju sinni með takmörkun þess fjölda sem getur valið útisvæði í senn. Þannig skapast gott rými fyrir alla sem dregur úr hættu á átökum og öðrum erfðleikum í samskiptum.





3. Áhersla er lögð á að hver kjarni og hópur eignu sér sína staði á útisvæðum og í nágranni skóla. Þar má nefna stefnumóta- og leyndarmálastaði svo og svæði sem eru tekin í fóstur til umhirðu; ruslatínslu, reita arfa, planta gróðri o.s.fr.

4. Kennarar sýna skapandi vinnubrögð til að fá sem mesta fjölbreytni í útistarf. Útiöldun og nestisferðir, leiksvæði flutt út á góðum dögum og húsa- og bílaþvottur og gluggaþrif gæða útistarfið nýjum möguleikum.

5. Gróðuræktun fer fram á svæðum sem eru afmörkuð frá leiksvæðum á tryggilegan hátt til að allt leiksvæðið sé ávallt heimilt til leikja og bönn ríki ekki á leiksvæði.

6. Áhöld til útiverka og ræktunar eru hluti af efnivið til hópastarfs.

7. Hófsemi er aðalsmerki Hjallastefnustarfs; hlutamagni er stillt í hof og innkaup eru gerð að vandlega ígrunduðu máli. Gert er við gamla hluti fremur en að kaupa nýja.

8. Efniviður úr náttúrulegum og/eða endurvinnanlegum vörum er ávallt valinn þar sem því verður við komið.

9. Vandlega er gætt að því að leikefni, litir og föndurvörur séu vistvæn að öllu leyti; framleidd úr völdum og öruggum efnum og innihaldi ekki varasöm efni að neinu leyti. Einnig er leitast við að kaupa vörur unnar í heimalandi eða landshluta skólans og athugað er að framleiðsluáferðir uppfylli ströngustu reglur um mannúðleg framleiðsluferli.

10. Öll mótuneyti sem framleiða mat fyrir Hjallastefnuskóla, hvort sem þau eru staðsett innan skóla eða ekki, lúta ströngum reglum og stöðlum um gæði matar. Þar má nefna skýr ákvæði um notkun aukaefna, takmörkun fitu og hlut trefja og grænmetis í fæðu barna og eru manndissjónarmið Lýðheilsustöðvar leiðarljós mótuneyta okkar.

11. Að venju tengjast allir námsþættir Kynjanámskrár þessari Meginreglu en sérstaklega þjálfast hástig félagslegra eiginleika vel; þ.e. vinátta, umhyggja, nálægð og kærleikur en einnig hástig einstaklingseiginleikanna; kjarkur, kraftur, virkni og frumkvæði.

Sjötta Meginregla: Samfélag

Hjallastefnunni er ætlað að þjálfa aga og hegðun á jákvæðan og hlýlegan en um leið ákveðinn og hreinskiptinn hátt. Með nákvæmni og festu verður taminn vilji leiðin til öryggis og frelsis fyrir alla í rósemi og friði innan skólasamfélagsins og síðar til ábyrgrar þátttöku í lýðræðisþjóðfélagi.

Hegðunarkennsla Hjallastefnuskóla byggir á þeirri kenningu að agi sé einfaldlega að fylgja reglum sem eru þekktar, skýrar og auðskiljanlegar





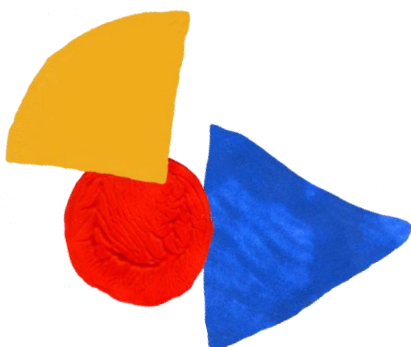
og er fylgt eftir af sanngjörnum og ákveðnum aðila sem er sjálfum sér samkvæmur við eftirfylgdina. Með síendurteknum æfingum; beinni þjálfun í góðri hegðun í öguðu umhverfi fær barnið reynslu og hæfni sem það yfirfærir í sjálfsaga og þar með öðlast barnið vald yfir aðstæðum sínum – það getur stjórnað sér sjálft! Slík þjálfun er grundvallaratriði fyrir tilvist í samfélagi þar sem ábyrg framkoma og þátttaka allra eftir réttum leikreglum grundvallar raunverulegt lýðræði.

Agi gefur öllum börnum öryggi og tryggir rétt allra. Agi gefur einnig frelsi því í öguðu skólaumhverfi gefst kennurum kostur á að sleppa tókunum og stjórninni þegar það á við og gefa þá nemendum sínum lausan tauminn sem áfram þjálfar sjálfsaga. Að auki gefur agi rósemd og frið og minnkar öllu betur hættu á spennu, streitu og ótta sem veldur ofbeldi og einelti.

Hegðunarkennsla verður að vera heiðarleg og krefur kennara um myndugleika til að valda nemendastjórnun af festu og ákveðni en um leið af jákvæðni og umhyggju. Allt annað eru svik við börn sem eru á félagslegu næmiskeiði og þarfnast þess að æfa og temja vilja sinn; þann frumkraft sem þau koma með í farteskinu til að takast á við lífið. Slík taming er forsenda þess að viljinn nýtist þeim sem jákvæður drifkraftur í stað þess að vaxa villt yfir höfuð þeim í valdaátökum við umhverfi sitt þar sem hinn fullorðni axlar ekki ábyrgð á hlutverki sínu eða að vilji barns sé brotinn með ofstjórnun eða harkalegu viðmóti og barnið fær því ekki að þjálfra jákvæða viljabeitingu undir ákveðinni en jákvæðri handleiðslu.

Hegðunarkennsla Hjallastefnuskóla felst m.a. í eftirtöldum þáttum:

1. Megináhersla í starfsháttum felst í að fyrirbyggja ágreining og koma í veg fyrir hegðunarslys. Efniviður er þannig settur fram að annað hvort sé nægilegt magn fyrir alla eða að auðvelt sé að skiptast á til að auka líkurnar á að öllum takist að ráða við aðstæður sínar. Þær stundir dagsins eða aðstæður sem skapa erfiðleika, eru endurskoðaðar og breytt eftir ígrundun og kjörnun á eðli vandans þar til góður árangur fæst.
2. Skýrar reglur gilda um umgengi og samskipti. Sumar reglur eru fastareglur sem ber að fylgja og gegna, aðrar reglur eru settar í samvinnu fullorðinna og barna og ræddar og lærðar. Reglum má breyta og kjarnar æfa með eldri börnum hvernig það er gert og leita kerfisbundið eftir álit barnanna á réttlæti og réttmæti reglnanna.
3. Hjallastefnukennarar styrkja jákvæða hegðun og framkomu barna á afgerandi hátt með hrósi og með að beina athygli að öllu sem tekst og gengur vel. Í þessu skyni koma kennarar sér upp hugtakasafni fallegra hrósorða og uppörvandi orðatiltaka (sjá um jákvæðni í Kynjanámskrá). Jafnhliða er snerting notuð til að gefa hin jákvæðu skilaboð þegar vel gengur.





4. Kennarar bregðast hratt og heiðarlega við öllum reglubrotum með skýrum skilaboðum og viðeigandi aðgerðum; allt frá áþreifanlegum skilaboðum til einstakra barna yfir í umræður og svo breytingar á þeim aðstæðum sem leiddu af sér hegðunarmistök viðkomandi.

5. Ef beita þarf viðurlögum er barn aldrei sett eitt á einhvern stað, heldur tekur kennarinn á málum með barninu. Ef beita þarf sömu viðurlögum margsinnis, eru það skilaboð um að aðferðin hafi ekki virkað og ber þá að gaumgæfa málið að nýju og finna aðrar og árangursríkari leiðir.

6. Ekki segja ekki! Kennarar forðast hin hamlandi "ekki" skilaboð sem beina athyglinni að mistökum og þjálfá sig þess í stað í að gefa skýr skilaboð um allt sem á að gera og gerast og athyglin er því á sigrum og tækifærum.

7. Ytri umgjörð og starfsrammi Hjallastefnuskóla er hegðunarþjálfun. Allt umhverfi sýnir greinilega hvar húsgögn, leikefni og smáhlutir eiga að vera. Þannig er merkt á gólfum á áþreifanlegan hátt hvar allur búnaður á að vera frá hinu smæsta til hins stærsta. Svæði eru afmörkuð og meira að segja leikrými hvers barns við borð ef á þarf að halda. Skápar eru kjarnaðir og þaulmerktir að innan sem utan. Allir hlutir, smáir sem stórir eru merktir eiganda og eiga sinn stað, merktan hlutunum sínum.

8. Sömu aðferðir eru nýttar til að sýna hvaða hegðunar er krafist og hvernig börn geta fylgt hinum sýnilegu og áþreifanlegu umferðarreglum í skólasamfélaginu. Umferðarörvar sem sýna hægri umferð eru á gólfum, á samverusvæðum barna er límd eða máluð merkt rými fyrir hvert barn og biðpláss eru sett á svæði þar sem börn safnast saman á skiptitímum.

9. Kennarar stýra umferð barna um skólann og eru raðir af fjölbreytilegri gerð nýttar til að tryggja agaðar og hljóðlátar aðferðir til að komast frá einum stað til annars. Kennarar hvika ekki frá barnahópi sínum, hvort sem í hlut á hópastarf eða leiktímaumsjón inni eða úti.

10. Við nemendastýringu beita kennarar gjarnan vali til að forðast bein átök við vilja barna og þá sérlega á sviðum sem Hjallastefnan metur innan mannhelgi hvers barns. Þannig er vilji barna aldrei þvingaður varðandi t.d. mat eða klæðnað en vali beitt sem millileið.

11. Í dagskrá hvers Hjallastefnuskóla er daglegt val reglubundið yfir starfsdaginn. Þar fá börn á öllum aldri tækifæri til að æfa viljann og ákveða leiki eða nám fyrir næstu starfseininguna. Valið fer fram á valfundi þar sem þau æfa þrjú grundavallaratriði; að vita vilja sinn, koma honum á framfæri á jákvæðan hátt og loks að taka mótlæti ef þau komast ekki að í þetta skiptið og þurfa að velja annað.

12. Kennarar leita álits barna á starfi skólans; m.a. taka börnin þátt í að móta áætlun fyrir starf í hópatímum og eins er þeim boðið að hafa áhrif á matseðlagerð eða koma athugasemdum á framfæri um starfsemina.





Hjallastefnan

Eins er leitað reglulega eftir að þau tjái líðan sína og álit á skólanum; t.d. hvernig þeim gekk með samskiptin á val tíma eða hvernig þeim leið þegar þau komu í skólann.

Kynjanámskrá Hjallastefnunnar

Kynjanámskráin er birtingarmynd á hugsjónum Hjallastefnunnar um jafnrétti stúlkna og drengja. Í hinu kynjaskipta skólastarfi er markmiðið að gera báðum kynjum ávallt jafnhátt undir höfði og mæta ólíkum þörfum stúlkna og drengja. Jafnframt er markmiðið að gefa þeim kost á að starfa og leika á eigin forsendum þar sem menning beggja kynja er virt og viðurkennd.

+354 555 7020

hjallastefnan@hjalli.is

hjalli.is

Þessu til viðbótar er gengið út frá þeirri kennisetningu Hjallastefnunnar að kynin öðlist takmarkaða færni og æfi of fáa eiginleika vegna heftandi kynhlutverka og kynjamótunar sem samfélagið ákvarðar á grundvelli kynferðis. Hjallastefnan mætir þessu með að þjálfa bæði kyn í öllum mennskum eiginleikum og eru loturnar okkar kennslutækið til þess. Hver lota stendur í fjórar vikur í senn og eru fyrstu þrjár loturnar á haustönn (sjá skóladagatal) og seinni þrjár á vorönn. Allir þættir kynjanámskrár eru þó ávallt í forgrunni í öllu skólastarfinu.

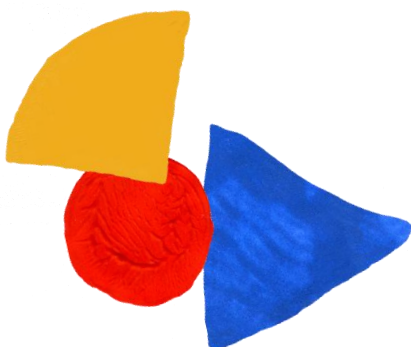
Lota 1: Agi

Agalotan er fyrsta stig félagsþjálfunar og fer fram í ágúst-september. Lykilhugtök lotunnar eru: virðing, hegðun, kurteisi, framkoma. Uppskeruvikan er framkomuvika.

R-reglurnar eru í hávegum hafðar í Hjallastefnustarfi; röð, regla og rúttína í fyrirrúmi á öllum sviðum. Kjarnað umhverfi alls staðar, allir hlutir merktir, umferðarreglur merktar og sýnilegt og áþreifanlegt hvernig allt á að vera. Paulhugsuð dagskrá og einfaldleiki í öllu skipulagi er jafnmikilvægt og umhverfiskjörnunin. Í kjarnastarfinu er síðan áherslan á skarpa nemendastjórnun með nákvæmri eftirfylgd og hegðunarreglum sem börnin taka þátt í að móta, kynna og endurskoða. Þjálfun í kurteisi og mannsiðum, æfing í að heilsast og kveðjast, borðsiðir og umgengni um fataklefa eru raunveruleikatengd verkefni í þessari lotu. Framkomuhæfni í kynjablöndun þarf að æfa sérstaklega. En almennt séð; því ekki að tala um hegðunarfræði og jafnvel gefa einkunn fyrir frammistöðu!!! Munum að æfa okkur líka því árangur barnanna ræðst af þeim aga sem við náum að sýna, til dæmis varðandi frágang, kyrrlátar raðir milli staða, stundvísi of.l.

Lota 2: Sjálfstæði

Sjálfstæðislotan er fyrsta stig einstaklingþjálfunar og fer fram í október - nóvember.





Lykilhugtök eru: sjálfstyrking , sjálfstraust, öryggi, tjáning.
Uppskeruvikan er tjáningarvika.

Athygli og hvatning til allra er kjarni þessarar lotu. Kennarar leggja sig fram við að nálgast hvern og einn nemanda og sannfæra bæði nemandann og fjölskylduna um óendanlegan vilja skólans til að hafa þennan einstakling í fyrsta sæti! Verkefni tengd fjölskyldum eru frábær, fregnir að heiman mikilvægar og snjallt er að þau komi með hlut að heiman til að segja hinum frá. Skemmtilegt boð á kjarnakvöld eða ömmu- og afaheimsóknir eru snjallræði og fjölskyldumorgunn á að vera í þessari lotu. Framsagnaræfingar eru góðar og þjálfun í að tjá tilfinningar er mikilvægur þáttur; t.d. að ræða um hvernig þeim líður þegar þau koma í skólann, teikna myndir og ræða um það sem er best í skólanum eða hvenær þeim líður illa og hvað hægt sé að gera í því. Beinar æfingar í jákvæðri tjáningu um sjálfa/n sig er frábært.

Lota 3: Samskipti

Samskiptalotan er annað stig félagsþjálfunar og fer fram í nóvember - desember.

Lykilhugtök eru: umburðarlyndi, hjálpsemi, víðsýni, samstaða.
Uppskeruvikan er samstöðuvika.

Í þessari lotu eru samvinnuverkefni af ýmsu tagi efst á baugi. Tveir og fleiri saman í verkefnum, samvinnan í kynjablönduninni og samvinna milli eldri og yngri kjarna. Þessi lota er í raun eineltisáætlun Hjallastefnunnar því hér er fjallað um samskiptin í sinni víðustu mynd, nemendum kennt að virða landamæri annarra og standa saman um jákvæða framkomu og jákvæða hegðun, enda má segja að þessi lota snúist um félagslega jákvæðni. Hér er kjörið að fara í verkefni s.s. um fjölmenningu og fjölbreytt þjóðerni, ólík sambúðarform fólks, fötlun og fleira sem skapar sérstöðu frá heildinni. Hér er einnig kjörið að kjarni og skóli rétti öðrum hjálparhönd á skipulagðan hátt s.s. með heimsóknum á sjúkrahús og elliheimili, sjálfboðastarfi fyrir Rauða krossinn eða heimsæki smábarnaskóla og hjálpa litlu börnunum. Loks er mikilægt að vinna að verkefnum sem ýta undir samstöðu og samkennd kjarna eða skóla og skapa jákvætt hópstolt.

Lota 4: Jákvæðni

Jákvæðnilotan er annað stig einstaklingsþjálfunar og fer fram í janúar.

Lykilhugtök eru: ákveðni, hreinskiptni, bjartsýni, gleði.
Uppskeruvikan er gleðivika.

Jákvæðnilotan er upphaf nýrrar annar og er fráært að slá jákvæðan takt inn í skólustarf vorannarinnar. Vitaskuld er jákvæðni alltaf í fyrirrúmi alla daga skólaársins en þarna er tækifæri til að formgera jákvæðniæfingarnar. Vinna með jákvæð orð og jákvæðar setningar,





Hjallastefnan

+354 555 7020

hjallastefnan@hjalli.is

hjalli.is

leikrit um jákvæða og neikvæða hegðun og gleðisöngvar eru meðal þess sem vinna má með. Jafnframt er mikilvægt að fjalla um bjartsýni og hvernig bjartsýnin birtist í afrekum mannkynssögunnar. Gleðin er æfð með öllum tiltækum ráðum og munum að söngur og hreyfing ýtir best við þeim boðefnum heilans sem valda taugafræðilegri gleði. Samhliða þjálfuninni í að skilja hvað jákvæð afstaða til lífsins þýðir, ber að vinna verkefni sem þjálfar börnin í að setja mörk fyrir sjálf sig, landamæri sem þau geta af ákveðni og elskulegheitum tjáð sig um. Beinar æfingar og umræða um það sem hver og ein/n vill fyrir sjálfan/n sig og hvernig við látum aðra vita af mörkunum okkar er hreinskiptæfing og leikrit um skýr og óskýr skilaboð eru kjörin. Munum hið gamla og góða Hjallaráð; ekki segja ekki.

Lota 5: Vinátta

Vináttulotan er þriðja stig félagsþjálfunar og fer fram í febrúar - mars. Lykilhugtök eru: félagsskapur, umhyggja, nálægð, kærleikur. Uppskeruvikan er kærleiksvika.

Vináttulotan er beint framhald af bæði samskipta- og jákvæðnilotunni og í reynd hástig þeirrar félagslegu jákvæðni sem þjálfuð hefur verið. Þar styrkjum við og eflum vináttu á allar lundir og vinaleikir s.s. leynivinaleikir barna- og fullorðinna eru skemmtilegt tækifæri. Einnig er mikilvægt að vinna með skilgreiningar á vináttunni, álit barnanna á vináttunni og hvað það þýðir að vera vinur eða vinkona. Umhyggjuæfingar geta verið fjölmargar t.d. fjölskyldumorgun þar sem foreldrar eru hvattir til að koma með yngri systkini og eins geta kjarnar og hópar æft umhyggju og tillitsemi sín á milli og gagnvart öðrum í skólasamfélaginu. Raunveruleikatengd verkefni væru til dæmis að vinna verk fyrir aðra í húsinu s.s. fyrir stoðþjónustuna og hjálpa öðrum á kjarnanum við t.d. frágang. Kennarar og nemendur vinna saman að því að skapa nálægð og kærleika á kjarnanum sínum, æfa snertingu s.s. faðmlög og þegar raðir fara milli staða er kjörið að hafa vinaraðir þar sem tveir og þrír leiðast í stað einfaldrar raðar.

Lota 6: Áræðni

Áræðnilotan er þriðja stig einstaklingsþjálfunar og fer fram í mars-apríl. Lykilhugtök eru: kjarkur, kraftur, virkni, frumkvæði. Uppskeruvikan er frumkvöðlavika.

Þessari síðustu lotu Kynjanámskrárinnar er ætlað að reka smiðshöggið á heildarstarf vetrarins hvað varðar persónuþroska, bæði í einstaklings- og félagslegu tilliti og skilning barnanna á fjölbættum eiginleikum og mannlegri hæfni. Hér reynir á áræðni, kjark og framkvæmdagleði og kjarkæfingarnar geta verið af ýmsum toga. Þar má nefna skólaferðina





Hjallastefnan

+354 555 7020

hjallastefnan@hjalli.is

hjalli.is

sem reynir svo sannarlega á kjarkinn, líkamlega áreynslu og íþróttir svo og að koma fram fyrir stóran hóp í tjáningu, dansi eða tónlist. Hér er fengist við leiðtogaþæfileika og hæfni til að þora að standa fyrir máli sínu, til dæmis með rökræðum og heimspekilegri úrvinnslu. Frumkvæði í sinni víðustu mynd er styrkt og fjallað vitsmunalega og verklega um möguleika nemenda til að hafa áhrif á umhverfi sitt með nýjum hugmyndum og nýjum lausnum, lýðræðislegum reglubreytingum og formlegum tillögugerðum til stofnana og aðila sem hafa áhrif á líf okkar. Því ekki að heimsækja skólanefnd sveitarfélagsins með handskrifað erindi um eitthvað sem skólann varðar eða heimsókn í fyrirtæki til að sækja efnivið í verkefni kjarnans? Þannig styrkist gerendahlutverkið og sjálfstrúin á að við séum okkar eigin gæfu smiðir.

Jafnréttisáherslur leikskólans Gimlis skólaárið 2018 – 2019

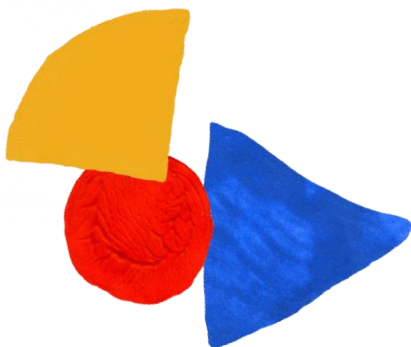
Jafnréttisáherslur leikskólans Gimlis miða að því að gera góðan vinnustað enn betri, eftirsóknaverðan og að tryggja jafnrétti í víðasta skilningi þess orðs. Með námskrám er gagnkvæmur skilningur allra á mikilvægi vellíðan og jafnréttis hjá Gimli tryggður.

Unnið er eftir Meginreglum sem eru grundvöllurinn að öllu starfi Hjallastefnuskóla. Að auki búa skólarnir að sérstakri Kynjanámskrá sem er unnið að kerfisbundið allt skólaárið eins og fram hefur komið.

Með jafnréttisáherslum er (Jafnréttislögum) lögum um jafna stöðu og jafnan rétt kvenna og karla nr. 10/2008 framfylgt. Þar segir að fyrirtæki og stofnanir, þar sem starfa fleiri en 25 starfsmenn, skulu setja sér jafnréttisáætlun eða kveða sérstaklega á um jafnrétti karla og kvenna í starfsmannastefnu sinni.

Birtingarmynd á hugsjónum Hjallastefnunnar um jafnrétti er í forgrunni í öllu skólastarfinu en hér má finna helstu áherslur í jafnréttismálum árið 2018 – 2019.

Ábyrgðaraðilar tryggja árangursmat og eftirfylgni með starfsmannakönnunum, í starfsmannasamtölum og á sameiginlegum fundum.





I. Launajafnrétti – sömu laun fyrir jafnverðmæt störf

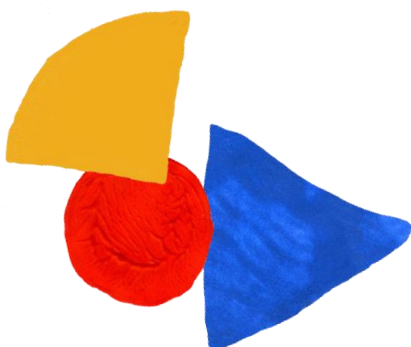
Laun starfsmanna Hjallastefnunnar eru greidd samkvæmt kjarasamningum starfsmanna. Hæfni- og árangurslaun sem og aðrar ákvarðanir sem hafa áhrif á kjör byggist því á málefnalegum forsendum óháð kyni. Hjallastefnan tryggir þannig að 19. grein jafnréttis laga sé virt. Þá leggur Hjallastefnan áherslu á að styrkja stöðu eldra fólks og hugar vel að vinnusambandi síðustu árin á vinnumarkaði.

Markmið	Aðgerð	Ábyrgð	Tímarammi
Konur og karlar fá sömu laun fyrir störf sín sem taka mið af kjarasamningum starfsmanna.	Tölfræðileg samantekt er gerð árlega og launa- og kjararéttindi starfsmanna þannig greind árlega eftir kyni og starfsheitum. Þannig er fylgst með launum starfsmanna út frá kynjasjónarmiði. Leiðrétt umsvifalaust ef mismunur kemur fram í launum eða fríðindum.	Framkvæmdarstjóri og rekstarstjóri.	Lokið í október ár hvert.

II. Jöfn ábyrgð á fjölskyldu og heimili

Hjallastefnan leggur áherslu á sveigjanleika starfsmanna þannig að þeir geti óháð kyni axlað ábyrgð á fjölskyldu sinni og heimili s.s. nýti sér rétt til fæðingarorlofs og leyfis vegna veikinda barna. Starfsfólki Hjallastefnunnar er auðveldað að koma aftur til starfa eftir fæðingar- eða foreldraorlof eða leyfi úr vinnu vegna óviðráðanlegra og brýnna fjölskylduáðstæðna. Skipulag skólakerfisins er lagað að þörfum fjölskyldu- og atvinnulífs og samningar á vinnumarkaði virtir sem kveða á um styttri og sveigjanlegri vinnutíma til að gera fólki kleift að samræma þarfir einkalífsins og atvinnu.

Markmið	Aðgerð	Ábyrgð	Tímarammi
Að bæði kynin geti tekið ábyrgð á fjölskyldu sinni og heimili.	Starfsmenn eru hvattir til að samræma einkalíf og atvinnu.	Stjórnendur hvers skóla.	Kynnt fyrir starfsmönnum í starfsmannasamtali.





Sveiganleiki í starfi til að samræma þarfir fjölskyldu sinnar, einkalífi og atvinnu og blómstra í leik og starfi.	Kynnt fyrir starfsmönnum í starfsmannasamtali.	Stjórnendur hvers skóla.	Á við í sérhverri ráðningu hjá Hjallastefnunni.
---	--	--------------------------	---

III. Atvinnuauglýsingar, starfsþróun og ráðningar

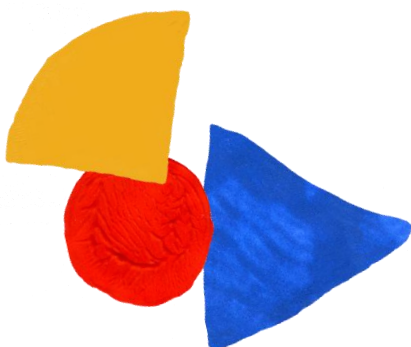
Tekið er mið af jafnréttissjónarmiðum og öðrum mikilvægum sjónarmiðum þegar ráðið er í störf hjá Hjallastefnunni og unnið er markvisst að því að jafna stöðu kynjanna. Meirihluti starfsfólks Hjallastefnunnar eru konur og því er við nýráðningar leitast við að jafna kynjahlutfallið. Atvinnuauglýsingar höfða þannig til beggja kynja og tryggt er að starfsþróun og menntun starfsfólks er öllum aðgengileg óháð kyni. Konum og körlum sem vinna jafnverðmæt störf skal til jafns standa til boða tækifæri til starfsþjálfunar og endurmenntunar.

Markmið	Aðgerð	Ábyrgð	Tímarammi
Laus störf standa báðum kynjum til boða og unnið er að því að jafna hlut kynjanna.	Jafnréttissjónarmið í ráðningum og atvinnuauglýsingar sem höfða til beggja kynja.	Skólastjórnendur og framkvæmdastjóri Hjallastefnunnar.	Á við í sérhverri ráðningu hjá Hjallastefnunni.
Konum og körlum sem vinna jafnverðmæt störf skal til jafns standa til boða tækifæri til starfsþjálfunar og endurmenntunar.	Við gerð símenntunar- og fræðsluáætlunar skal þess gætt að kynjunum sé ekki mismunað.	Stjórnendur sem annast ráðningar og tryggja starfsþróun starfsfólks.	Á við í sérhverri ráðningu og við gerð áætlana hjá Hjallastefnunni.

IV. Jöfn aðstaða á vinnumarkaði

Vinnuaðstaða tekur mið af báðum kynjum, aðgengi er gott og aðbúnaður fatlaðra starfsmanna er tryggður. Hjallastefnan hefur frá upphafi fagnað fjölbreytileikanum og veit að við mannfólkið getum verið ólíkt en jafn góð. Við starfslok fær starfsfólk fræðslu og því auðvelduð starfslokin t.d. með möguleika á hlutastarfi og svo framvegis.

Markmið	Aðgerð	Ábyrgð	Tímarammi
Vinnuaðstaða tekur mið af báðum kynjum,	Gæta í öllum starfsháttum skólans og	Skólastýra hvers skóla með stuðningi framkvæmdastjóra	Þegar við á.





aðgengi er gott og aðbúnaður fatlaðra starfsmanna er tryggður.	daglegri umgengni að kynjum sé ekki mismunað og leitast við að þörfum alls starfsfólks sé mætt.	Hjallastefnunnar.	
--	---	-------------------	--

V. Misrétti, einelti, ofbeldi og/eða áreitni

Með Meginreglum Hjallastefnunnar eru samskipti vel kortlögð og þess gætt að starfsfólki sé ekki mismunað á grundvelli kynferðis. Til að fyrirbyggja og bregðast við einelti, kynferðislegri áreitni og öðru ofbeldi og/eða áreitni er unnið út frá aðgerðaráætlunum. Undantekningalaust er brugðist við kynbundnu misrétti, ofbeldi og/eða kynferðislegri áreitni enda slíkt ekki liðið og stefna skólans er að útrýma slíku – enda ofbeldi aldrei réttlætlegt.

Markmið	Aðgerð	Ábyrgð	Tímarammi
Að útrýma misrétti, áreitni og/eða ofbeldi ef mál af þeim toga koma í ljós sama í hvaða mynd það birtist.	Ofbeldi er ekki liðið hjá Hjallastefnunni og undantekningalaust er gripið til aðgerða og áætlana sem kynntar eru.	Skólastýra hvers skóla með stuðningi framkvæmdastjóra Hjallastefnunnar.	Í upphafi hvers skólaárs.

VI. Kynjasambætting

Starfsfólk er upplýst um sambættingu jafnréttissjónarmiða Hjallastefnunnar við meginstarfsemina og markmið í jafnréttismálum. Allt vinnusambandið einkennist af áherslum í jafnréttismálum.

Markmið	Aðgerð	Ábyrgð	Tímarammi
Aukin vitund starfsfólks um sambættingu.	Kynjafræðingur Hjallastefnunnar sér um fræðslu.	Framkvæmdastjóri Hjallastefnunnar.	Mars og apríl 2017.
Aukin vitund nýliða um jafnréttismál.	Nýliðamóttaka markvisst skoðuð til að tryggja að nýliðar þekki jafnréttissjónarmið Hjallastefnunnar.	Framkvæmdastjóri Hjallastefnunnar og verkefnastjóri.	Júní 2017.

Eftirfylgni og endurskoðun





Hjallastefnan

+354 555 7020

hjallastefnan@hjalli.is

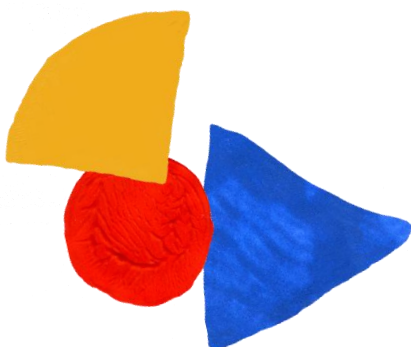
hjalli.is

Markmið	Aðgerð	Ábyrgð	Tímarammi
Að framfylgja jafnréttisáætlun skólans.	Skipa jafnréttisnefnd fyrir skólaárið 2018-2019.	Skólastýra.	September 2018.
Að framfylgja jafnréttisáætlun skólans.	Eftirfylgni með áætluninni.	Jafnréttisnefnd.	Ágúst - Maí 2019.
Að kynna jafnréttisáætlun fyrir foreldrum.	Kynna nemendahluta jafnréttisáætlunar fyrir foreldra á kynningarfundum, sem og foreldraráði og foreldrafélagi. Áætlun sett á heimasíðu skólans.	Skólastýra og kennarar.	September 2018.
Að upplýsa starfsfólk og fræða, þannig að það standi vörð um réttindi sín og skyldur gagnvart sjálfum sér og öðrum. Sjá nánar meginreglu 2 á bls. 6-8 hér að framan.	Hver starfsmaður fær í hendur handbók Hjallastefnunnar sem og jafnréttisáætlun hennar, eftirfylgni byggir á fræðslu.	Skólastýra og jafnréttisnefnd.	September - Maí 2019
Að fræða nemendur um rétt sinn hvað líkama sinn og persónulegt umhverfi varðar.	Bækur lesnar, t.d. „mínir einkastaðir“. Kennarar vinna verkefni með nemendum sínum sem byggir á umræðum sem og verklegum þáttum.	Skólastýra og kennarar.	September - júní 2019
Endurmeta jafnréttisáætlun.	Notast við starfsmannasamtöl og sjálfsmat skólans. Kynning að hausti fyrir foreldrum.	Skólastýra, kennarar og jafnréttisnefnd.	Maí – júní 2019.

Lokaorð

Jafnrétti er og hefur verið grunnþáttur Hjallastefnunnar, börn og starfsfólk er upplýst og frætt um jafnrétti enda ríkuleg skylda sem hvílir á skólum landsins er kemur að jafnréttismálum.

Með Meginreglum Hjallastefnunnar eru samskipti vel kortlögð en til að gera ávallt betur er starfsfólk Hjallastefnunnar hvatt til að koma með tillögu að endurbótum. Á þetta við um jafnréttismál sem og alla aðra mikilvæga þætti sem fléttast saman við þætti lífsins og mannlega tilveru.





Hjallastefnan

Að vera í fararbroddi í jafnréttismálum hefur ávallt verið markmið Hjallastefnunnar og jafnréttisvitund starfsmanna Hjallastefnunnar er afar rík. Stjórn, stjórnendum og starfsmönnum Hjallastefnunnar hafa verið birtar þær jafnréttisaðgerðir sem hér koma fram. Það er á ábyrgð allra að eftir henni sé farið.

Ef misréttið er mannanna verk þá er jafnréttið það líka!

Nánar á www.hjalli.is/gimli og hjá skólástýru leikskólans Gimlis (gimli@hjalli.is).

+354 555 7020

hjallastefnan@hjalli.is

hjalli.is

Með kærleikskveðju!
Leikskólinn Gimli

Fylgiskjal

Markmið og áætlanir jafnréttisaðgerða Hjallastefnunnar 2014 byggja á 18 – 22 gr. jafnréttislaga.

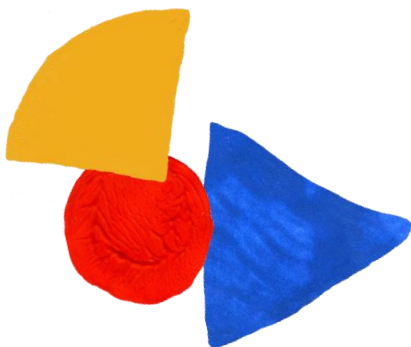
18. gr.

Vinumarkaður

Atvinnurekendur og stéttarfélög skulu vinna markvisst að því að jafna stöðu kynjanna á vinnumarkaði. Atvinnurekendur skulu sérstaklega vinna að því að jafna stöðu kynjanna innan fyrirtækis síns eða stofnunar og stuðla að því að störf flokkist ekki í sérstök kvenna- og karlastörf. Sérstök áhersla skal lögð á að jafna hlut kynjanna í stjórnunar- og áhrifastöðum.

Fyrirtæki og stofnanir þar sem starfa fleiri en 25 starfsmenn að jafnaði á ársgrundvelli skulu setja sér jafnréttisáætlun eða samþætta jafnréttissjónarmið í starfsmannastefnu sína. Skal þar m.a. sérstaklega kveðið á um markmið og gerð áætlun um hvernig þeim skuli náð til að tryggja starfsmönnum þau réttindi sem kveðið er á um í 19.–22. gr. Jafnréttisáætlun og jafnréttissjónarmið í starfsmannastefnu skal endurskoða á þriggja ára fresti.

Fyrirtæki og stofnanir skv. 2. mgr. skulu afhenda Jafnréttisstofu afrit af





jafnréttisáætlun eða starfsmannastefnu sinni ef jafnréttisáætlun er ekki fyrir hendi ásamt framkvæmdaáætlun þegar Jafnréttisstofa óskar eftir því. Enn fremur skulu fyrirtæki og stofnanir skv. 2. mgr. afhenda Jafnréttisstofu skýrslu um framgang mála þegar Jafnréttisstofa óskar eftir því innan hæfilegs frests.

Hafi fyrirtæki eða stofnun skv. 2. mgr. ekki gert jafnréttisáætlun eða samþætt jafnréttissjónarmið í starfsmannastefnu sína skal Jafnréttisstofa beina þeim fyrirmælum til viðkomandi fyrirtækis eða stofnunar að gerðar séu viðunandi úrbætur innan hæfilegs frests. Hið sama gildir sé það mat Jafnréttisstofu að jafnréttisáætlun fyrirtækis eða stofnunar skv. 2. mgr. sé ekki viðunandi eða að jafnréttissjónarmið hafi ekki verið samþætt í starfsmannastefnu með nægilega skýrum hætti.

Verði fyrirtæki eða stofnun skv. 2. mgr. ekki við fyrirmælum Jafnréttisstofu skv. 4. mgr. getur Jafnréttisstofa ákveðið að viðkomandi fyrirtæki eða stofnun greiði dagsektir þar til farið verður að fyrirmælunum. Hið sama á við þegar fyrirtæki eða stofnun lætur hjá líða að afhenda Jafnréttisstofu afrit af jafnréttisáætlun eða starfsmannastefnu sinni ef jafnréttisáætlun er ekki fyrir hendi ásamt framkvæmdaáætluninni þegar Jafnréttisstofa óskar eftir því eða neitar að afhenda Jafnréttisstofu skýrslu um framgang mála, sbr. 3. mgr. Ákvörðun um dagsektir skal tilkynnt bréflaga á sannanlegan hátt þeim sem hún beinist að.

Dagsektir geta numið allt að 50.000 kr. hvern dag. Við ákvörðun fjárhæðar dagsekta skal m.a. líta til fjölda starfsmanna fyrirtækis eða stofnunar og hversu umsvifamikill viðkomandi atvinnurekstur er.

Dagsektir skulu renna í ríkissjóð.

Þeim sem fyrirmælum Jafnréttisstofu er beint að samkvæmt ákvæði þessu er heimilt að kæra ákvörðun Jafnréttisstofu til félags- og tryggingamálaráðherra.

Ákvarðanir Jafnréttisstofu um dagsektir eru aðfararhæfar. Kæra til félags- og tryggingamálaráðherra eða málshöfðun fyrir almennum dómstólum frestar aðför.

19. gr.

Launajafnrétti.

Konum og körlum er starfa hjá sama atvinnurekanda skulu greidd jöfn laun og skulu njóta sömu kjara fyrir sömu eða jafnverðmæt störf.

Með jöfnum launum er átt við að laun skulu ákveðin á sama hátt fyrir konur og karla. Skulu þau viðmið sem lögð eru til grundvallar launaákvörðun ekki fela í sér kynjamismun.

Starfsmönnum skal ávallt heimilt að skýra frá launakjörum sínum ef þeir kjósa svo.

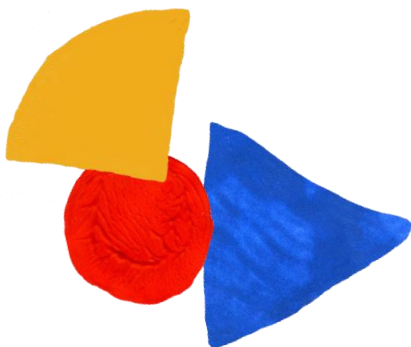
20. gr.

Laus störf, starfsþjálfun, endurmenntun og símenntun.

Starf sem laust er til umsóknar skal standa opið jafnt konum og körlum.

Atvinnurekendur skulu gera nauðsynlegar ráðstafanir til að tryggja að konur og karlar njóti sömu möguleika til endurmenntunar, símenntunar og starfsþjálfunar og til að sækja námskeið sem haldin eru til að auka hæfni í starfi eða til undirbúnings fyrir önnur störf.

21. gr.





Hjallastefnan

Samræming fjölskyldu- og atvinnulífs.

Atvinnurekendur skulu gera nauðsynlegar ráðstafanir til að gera konum og körlum kleift að samræma starfsskyldur sínar og ábyrgð gagnvart fjölskyldu. Ráðstafanir þær skulu m.a. miða að því að auka sveigjanleika í skipulagningu á vinnu og vinnutíma þannig að bæði sé tekið tillit til fjölskylduáðstæðna starfsmanna og þarfa atvinnulífs, þar með talið að starfsmönnum sé auðveldað að koma aftur til starfa eftir fæðingar- og foreldraorlof eða leyfi úr vinnu vegna óviðráðanlegra og brýnna fjölskylduáðstæðna.

22. gr.

Kynbundin áreitni og kynferðisleg áreitni.

Atvinnurekendur og yfirmenn stofnana og félagasamtaka skulu gera sérstakar ráðstafanir til að koma í veg fyrir að starfsfólk, nemar og skjólstæðingar verði fyrir kynbundinni eða kynferðislegri áreitni á vinnustað, stofnun, í félagsstarfi eða skólum.

Ef yfirmaður er kærður vegna ætlaðrar kynbundinnar eða kynferðislegrar áreitni verður hann vanhæfur til að taka ákvarðanir í tengslum við starfsskilyrði kæranda á meðan meðferð málsins stendur yfir og skal þá næsti yfirmaður taka slíkar ákvarðanir

Tekið af vef Jafnréttisstofu www.jafnretti.is

